

Przeczytaj
Instrukcję**INSTRUKCJA OBSŁUGI**

Aktualna dla egzemplarzy zakupionych po: 01 stycznia 2014 r.



Fot. 1. Szlifierka wsięgnikowa A142210

SPIS TREŚCI:

- | | |
|---------------------------------|---|
| 1. Deklaracja Zgodności WE (EC) | 10. Bieżące czynności obsługowe |
| 2. Przeznaczenie maszyny | 11. Zalecane akcesoria i części zamienne |
| 3. Ograniczenia użycia | 12. Rysunek złożeniowy |
| 4. Dane techniczne | 13. Samodzielne usuwanie usterek |
| 5. Bezpieczeństwo pracy | 14. Uwagi końcowe kompletacja maszyny |
| 6. Przygotowanie do pracy | 15. Informacja dla użytkowników o pozbywaniu się zużytego sprzętu |
| 7. Podłączenie do sieci | 16. Rysunek złożeniowy i wykaz części |
| 8. Włączanie maszyny | 17. Karta Gwarancyjna |
| 9. Użytkowanie maszyny | |

Podczas pracy urządzeniem elektrycznym zaleca się zawsze przestrzegać podstawowych zasad bezpieczeństwa pracy, w celu uniknięcia wybuchu pożaru, porażenia prądem elektrycznym lub obrażenia mechanicznego.

Przed przystąpieniem do eksploatacji urządzenia prosimy uprzejmie o zapoznanie się z treścią Instrukcji Obsługi. Prosimy o zachowanie Instrukcji.

Rygorystyczne przestrzeganie wskazówek i zaleceń zawartych w Instrukcji Obsługi wpłynie na przedłużenie żywotności Państwa szlifierki.

1. DEKLARACJA ZGODNOŚCI WE dla partii: 11400001-11400999

DEDRA-EXIM Sp. z o.o. 05-800 Pruszków ul. 3 Maja 8 deklaruje z pełną odpowiedzialnością, że maszyna:

Szlifierka do powierzchni gipsowanych A142210 Funkcja: Patrz Instrukcja Obsługi Rok produkcji: **2014**

do której odnosi się niniejsza deklaracja spełnia wymagania Dyrektyw WE (EC):

- 2004/108/EC** w sprawie zbliżenia przepisów państw członkowskich dotyczących kompatybilności elektromagnetycznej (Electromagnetic compatibility) co potwierdzono certyfikatem nr E8N 120670333037 wydanym przez TÜV SÜD RIDLERSTRASSE 65 80339 MUNCHEN GERMANY
- 2006/42/EC** w sprawie zbliżenia przepisów państw członkowskich dotyczących maszyn (Machinery safety) co potwierdzono certyfikatem nr M8A 120570333026 wydanym przez TÜV SÜD RIDLERSTRASSE 65 80339 MUNCHEN GERMANY
- 2011/65/EU** w sprawie stosowania niektórych niebezpiecznych substancji w sprzęcie elektrycznym i elektronicznym, co potwierdzono test raportem nr 70.400.13.035.01-00/01, wydanym przez Jiangsu TUV Product Service Ltd., 10 Huaxia Road M.), Dongting, Wuxi, Jiangsu, 214100, China

oraz wymagania zasadnicze w RP:

Dz. U.2007 nr 82 poz. 556

Ustawa z dnia 13.04.2007 r. o kompatybilności elektromagnetycznej

Dz. U.2008 nr 199 poz. 1228

Rozporządzenie Ministra Gospodarki z dnia 21.10.2008 r. w sprawie zasadniczych wymagań dla maszyn

Dz. U. 2013 nr 0 poz. 547

Rozporządzenie Ministra Gospodarki z dnia 08.05.2013 roku w sprawie zasadniczych wymagań dotyczących ograniczenia stosowania niektórych niebezpiecznych substancji w sprzęcie elektrycznym i elektronicznym.

Zastosowane normy zharmonizowane: **EN 60745-1/A11:2010, EN 60745-2-3:2011, EN 55014-1/A2:2011, EN 55014-2/A2:2008, EN 61000-3-2/A2:2009, EN 61000-3-3:2008; EN 62321:2009**

10

Waldemar Łabudzki

Dyrektor Techniczny
mgr inż. Waldemar Łabudzki

Pruszków 2014-01-01

Deklaracja zgodności WE traci swoją ważność, jeżeli maszyna zostanie zmieniona, przebudowana lub jest użytkowana niezgodnie z Instrukcją Obsługi.

Osoba upoważniona do przygotowywania i sporządzania deklaracji zgodności oraz

dokumentacji technicznej: Kierownik Działu Technicznego i Serwisu - **Grzegorz Ratyński**

DEDRA EXIM Sp. z o.o. 05-800 Pruszków ul. 3 Maja 8

2. Przeznaczenie maszyny

Szlifierka wysięgnikowa model A142210 jest produktem technologicznie zaawansowanym zaprojektowanym do szlifowania ścian i sufitów z płyt gipsowo kartonowych pokrytych gładzią gipsową. W konstrukcji szlifierki zastosowano system odpylający. Podłączenie szlifierki do odkurzacza typu przemysłowego, pozwala w czasie pracy znacznie ograniczyć rozprzestrzenianie się urobku. Odkurzacze nie stanowią wyposażenia maszyny.

Szlifierka jest wyposażona w wysięgnik, pozwalający operatorowi na prowadzenie prac związanych ze szlifowaniem powierzchni ścian i sufitów w zasięgu do 3,0 - 3,5 m. Ruchoma (uchyłna) głowica maszyny pozwala na operowanie wysięgnikiem na dowolnej powierzchni ściany, sufitu czy nawet podłogi. Zastosowanie odpowiedniej ziarnistości papieru ściernego umożliwia także usuwanie farb lub klejów z tynków i powierzchni metalowych. Szlifowane powierzchnie muszą być suche.

3. Ograniczenia użycia

Szlifierka wysięgnikowa model A142210 może być użytkowana tylko zgodnie z zamieszczonymi w dalszej treści "Dopuszczalnymi warunkami pracy".

Nie pracować szlifierką wysięgnikową bez jej podłączenia do systemu odprowadzania urobku. Stosować jako system odprowadzania urobku odkurzacze przemysłowe przeznaczone do odprowadzania pyłu gipsowego. Należy bezwzględnie stosować się do zaleceń eksploatacyjnych producentów odkurzaczy oraz dobrać specjalne worki umożliwiające skuteczne i bezpieczne dla odkurzacza pochłanianie drobin pyłu gipsowego. Poradzić się sprzedawcy.

Nie stosować odkurzaczy domowych z powodu możliwości ich zniszczenia drobinami pyłu gipsowego.

W konstrukcji i budowie szlifierki nie przewidziano zastosowań urządzenia do celów profesjonalnych / zarobkowych. Szlifierka przeznaczona jest dla majsterkowiczów lub do użytku domowego.

Obrobione powierzchnie gipsowo kartonowe powinny być suche, bez wystających elementów (gwoździe, śruby i wszelkie inne obce detale zabudowy mogą uszkodzić krążek ścierny i tarczę szlifierki).

Samowolne zmiany w budowie mechanicznej i elektrycznej, wszelkie modyfikacje, i czynności obsługowe nie opisane w Instrukcji Obsługi będą traktowane za bezprawne i powodują natychmiastową utratę Praw Gwarancyjnych. Użytkowanie niezgodnie z przeznaczeniem bądź z Instrukcją Obsługi oraz przekraczanie dopuszczalnych parametrów pracy spowoduje utratę Praw Gwarancyjnych.

Szlifierka może być użytkowana tylko w pomieszczeniach zamkniętych o sprawnie działającej wentylacji. Nie użytkować elektronarzędzia w warunkach wilgoci.

DOPUSZCZALNE WARUNKI PRACY

S2 20 min - praca dorywcza

maksymalny czas pracy pod obciążeniem 20 min

4. Dane techniczne

Szlifierka wyciętnikowa z przegubową głowicą - A142210

Silnik elektryczny	jednofazowy komutatorowy
Napięcie pracy	230 V 50 Hz
Moc znamionowa silnika	710 W
Elektronarzędzie klasy	II
Masa netto	4,2 kg
Prędkość obrotowa głowicy	1000 - 2100 obr/min
Średnica krążka ściernego	225 mm
Długość całkowita szlifierki	1100 mm - 1600 mm
Poziom drgań zmierzony na rękojeści	2,25 m/s ²
Poziom dźwięku LPA / LWA	79,9 dB(A) / 90,9 dB(A)
Niepewność pomiaru K	3,0 dB(A)

5. Bezpieczeństwo pracy

! UWAGA Prosimy uprzejmie o dokładne zapoznanie się z treścią tego rozdziału celem maksymalnego ograniczenia możliwości powstania urazu bądź wypadku spowodowanego niewłaściwą obsługą lub nieznajomością Przepisów Bezpieczeństwa Pracy.

Ogólne warunki bezpieczeństwa miejsca pracy

- Należy utrzymywać strefę pracy w porządku i czystości. Stanowisko źle oświetlone, na którym jest nieporządek może być przyczyną wypadku.
- Nie pracować urządzeniem w pobliżu środków wybuchowych (łatwopalnych, gazów, pyłu itp.). Podczas pracy urządzeniem wytwarzane są iskry mogące być przyczyną zapłonu
- Dzieci nie mogą przebywać w pobliżu urządzenia w trakcie pracy. Urządzenie musi być tak przechowywane, aby było niedostępne dla dziecka. Przebywanie osób trzecich może skutkować utratą kontroli nad urządzeniem.

Bezpieczeństwo elektryczne

- Wtyczka musi być dopasowana do gniazda zasilającego. Zabronione jest używanie przewodów, w których wtyczka była przerabiana. Zabronione jest używanie adapterów tyczki z uziemieniem ochronnym. Nie modyfikowane wtyczki i odpowiednie gniazda zmniejszają ryzyko powstania wypadku.
- Unikać kontaktu z uziemioną powierzchnią np.: lodówek, radiatorów, rur. Porażenie prądem jest większe, gdy ciało użytkownika jest uziemione.
- Nie wystawiać urządzenia na działanie deszczu i wilgoci. Przedostanie się wody do urządzenia zwiększa ryzyko porażenia prądem.
- Dbać o przewód zasilający. Nigdy nie używać przewodu do przenoszenia narzędzia, ciągnięcia lub wyciągania wtyczki z kontaktu. Przewód zasilający chronić przed działaniem ciepła, oleju, ostrych krawędzi lub ruchomymi częściami urządzenia.
- Pracując narzędziami, które przeznaczone są do pracy na zewnątrz należy używać odpowiednich przedłużaczy (do pracy na zewnątrz pomieszczeń). Zastosowanie odpowiedniego przedłużacza zmniejszy ryzyko porażenia prądem.
- Jeżeli urządzenie pracuje w wilgotnej atmosferze sieć zasilająca musi być wyposażona w zabezpieczenie różnicowo-prądowe (RDC).

Bezpieczeństwo osób

- Zachować ostrożność. Podczas pracy narzędziem należy pracować z rozwagą i ostrożnością. Nie używać narzędzia, gdy jest się zmęczonym, pod wpływem leków, alkoholu lub innych środków odurzających (np. narkotyki). Nieuwaga może być przyczyną powstania urazu ciała.
- W trakcie pracy należy używać środki ochrony indywidualnej. Zawsze używać okularów ochronnych. Noszenie wyposażenia ochronnego dostosowanego do rodzaju pracy elektronarzędzia zmniejsza ryzyko powstania obrażeń ciała.

- Należy unikać niezamierzonego uruchomienia narzędzia. Zawsze należy upewnić się przed włożeniem wtyczki do kontaktu sieci zasilającej, czy wyłącznik jest w pozycji wyłączony. Podłączenie narzędzia do sieci zasilającej, przenoszenie, podczas gdy palec znajduje się na włączniku może być przyczyną wypadku.
- Usunąć, wszelkie klucze narzędzia nastawcze przed uruchomieniem narzędzia. Klucze, narzędzia umieszczone się w ruchomych częściach urządzenia może być przyczyną wypadku.
- Starać się nie przyjmować nienaturalnych pozycji przy pracy. Pozycja w trakcie pracy musi gwarantować utrzymanie równowagi i stabilność. Gwarantuje to lepsze panowanie nad narzędziem.
- Należy mieć odpowiedni ubiór roboczy. Stój nie powinien być luźny, nie powinno się nosić luźniej i długiej biżuterii. Włosy luźne części stroju powinny być zabezpieczone przed możliwością przechwycenia przez ruchome części urządzenia.
- Podłączając do narzędzia urządzenie odsysające, wychwytyujące pył, urobek należy upewnić się, że oba urządzenia są prawidłowo podłączone i będą prawidłowo użyte. Urządzenia odsysające polepszają warunki pracy i zmniejszają ryzyko wystąpienia wypadku.

Obsługa urządzenia i jego eksploatacja

- Nie przeciążać urządzenia. Do pracy należy używać narzędzi przeznaczonych do danego typu pracy. Dobry dobór narzędzia do wykonywanej pracy zwiększa wydajność i zwiększa bezpieczeństwo.
- Nie używać urządzenia, w którym nie działa wyłącznik/włącznik. Tak wadliwe urządzenie należy oddać do naprawy.
- Maszynę może użytkować osoba, która dokładnie zapoznała się i zrozumiała treść Instrukcji Obsługi.
- W czasie pracy należy stosować środki ochrony osobistej: okulary ochronne, maskę przeciwpyłową i odzież roboczą.
- Wszelkie regulacje, konserwacje lub czynności obsługowe (np. wymiana krążków ściernych) należy dokonywać przy wyjętej z gniazda wtyczce.
- Nie przebywać w płaszczyźnie wirowania głowicy szlifierskiej.
- Narzędzie, w które wyposażono maszynę, posiada bardzo ostre krawędzie skrawające, a w czasie pracy wiruje z bardzo dużą prędkością, stwarzając ryzyko zranienia palców i dłoni.
- Maszynę należy włączać do sieci zasilającej jedynie na czas pracy. Po włączeniu zasilania w miejscu pracy nie powinny znajdować się osoby niepowołane. Maszyna jest szczególnie niebezpieczna dla dzieci, dlatego należy dołożyć szczególnej troski, aby urządzenie było absolutnie niedostępne dla dzieci.
- Nie zbliżać rąk do wirującej głowicy. Wszelkie czynności należy wykonywać po całkowitym zatrzymaniu maszyny.
- W czasie pracy nie przeciążać maszyny, stosować jedynie niezbędny do prawidłowego szlifowania nacisk na maszynę.
- Wszelkie osłony tarczy, wszelkie elementy odpowiedzialne za bezpieczeństwo muszą być utrzymywane w pełnej sprawności technicznej. W przypadku ich uszkodzenia należy niezwłocznie je naprawić lub wymienić. Zabroniona jest praca z niesprawnymi albo uszkodzonymi elementami systemu bezpieczeństwa. Użytkowanie maszyny ze zdemontowanymi elementami ochrony mechanicznej jest zabronione.
- Każdorazowo przed rozpoczęciem prac sprawdzić stan techniczny krążków ściernych. W przypadku wykrycia zużycia lub rozerwania nie uruchamiać maszyny, wymienić krążek na nowy.
- Nie należy pracować zużytym narzędziem.
- Zabronione jest obrabianie elementów innych niż zgodne z przeznaczeniem maszyny. Stosować się do ograniczeń użycia.
- Zabronione jest stosowanie krążków ściernych, które nie odpowiadają parametrom technicznym podanym w Instrukcji.
- Przed rozpoczęciem pracy każdorazowo upewniać się, czy krążek ścierny nie wchodzi w kontakt z elementami stałymi maszyny. W razie potrzeby dokonać dodatkowych czynności związanych z zamocowaniem krążka.
- Przed pierwszym uruchomieniem sprawdzić, czy napięcie zasilania odpowiada wartości podanej na tabliczce znamionowej.
- Nie podnosić szlifierki ciągnąc za kabel zasilający i nie ciągnąć za kabel wyjmując wtyczkę z gniazdka.
- Zabronione jest pozostawianie maszyny na deszczu bądź użytkowanie jej przy dostępie wilgoci.
- Po zakończeniu pracy należy odłączyć wtyczkę z gniazdka. Nie pozostawiać podłączonej maszyny bez dozoru.

6. Przygotowanie do pracy

Szlifierka wysięgnikowa A142210 wymaga zamocowania (na rzep) odpowiedniej ziarnistości krążka ściernego oraz podłączenia maszyny do odkurzacza przemysłowego. Następnie należy zamocować dołączony do urządzenia uchwyt pomocniczy i ustawić teleskopowy wysięgnik na żądaną długość (należy poluzować plastikową nakrętkę na końcu szlifierki i wysunąć wysięgnik).

W tylnej części wysięgnika maszyny jest króciec przyłączeniowy przeznaczony do połączenia przewodu ssącego odkurzacza przemysłowego. Poluzować nakrętkę króćca, wsunąć końcówkę węża i zacisnąć poluzowaną wcześniej nakrętkę. Podłączyć do sieci obie maszyny. Szlifierka jest gotowa do pracy.

7. Podłączenie do sieci

Przed podłączeniem maszyny upewnić się, czy napięcie zasilania odpowiada podanej na tabliczce znamionowej wartości. Instalacja zasilająca maszynę powinna być wykonana przewodem miedzianym o minimalnym przekroju co najmniej $1,5 \text{ mm}^2$, powinna być poprowadzona od bezpiecznika o wartości min. 10 A i musi spełniać warunki przepisów bezpieczeństwa użytkownika.

W przypadku korzystania z przedłużacza należy zwrócić uwagę by przekrój żyły był co najmniej taki jak podano wyżej. W czasie pracy przewód należy tak ułożyć by nie był narażony na przecięcie. Nie używać uszkodzonych przedłużaczy. Okresowo należy sprawdzać stan techniczny kabla zasilającego i przedłużacza.

8. Włączanie maszyny

Przed włączeniem maszyny, każdorazowo należy sprawdzać czy wszelkie elementy odpowiedzialne za bezpieczeństwo pracy są sprawne. Każdorazowo należy sprawdzić stan zużycia krążków ściernych. Nie pracować zużytymi lub niesprawnymi. **Maszynę należy uruchamiać w pozycji poziomej bez obciążenia (bez styku z obrabianą powierzchnią ściany, sufitu).** Nie przestrzeganie powyższej uwagi powoduje szybsze zużycie linki napędowej.

Wyłącznik maszyny znajduje się od góry na obudowie zespołu napędowego. Przycisk oznakowany **ON** służy do włączania maszyny, przycisk oznakowany **OFF** służy do jej zatrzymania. W spodniej części obudowy zespołu napędowego znajduje się **pokrętło regulacji prędkości obrotowej**. Pozwala ono operatorowi płynnie regulować prędkość obrotową wrzeczona maszyny w zakresie 1000 - 2000 obr/min. Na pokrętle znajdują się oznakowania od 1 - 5. Nastawienie pokrętła na pozycję oznakowaną 1 oznacza pracę przy 1000 obr/min, nastawienie na pozycję 5 oznacza pracę przy 2000 obr/min. Pozycje 2, 3 i 4 są wartościami pośrednimi i odpowiadają w przybliżeniu: pozycja 2 - 1250 obr/min, pozycja 3 - 1500 obr/min, pozycja 4 - 1750 obr/min.

Nie pozostawiać maszyny na biegu jałowym. Nie pozostawiać maszyny podłączonej do sieci bez dozoru. Po zakończeniu

9. Użytkowanie maszyny

Nigdy nie należy uruchamiać maszyny w momencie kontaktu krążka ściernego z obrabianą powierzchnią

Uruchomić odkurzacz przemysłowy. Dobrać prędkość obrotową wrzeczona szlifierki ustawiając pokrętłem regulacji odpowiednią prędkość. Włączyć przyłączoną do odkurzacza szlifierkę wysięgnikową naciskając przycisk włącznika ON. Pozwolić by maszyna osiągnęła pełne zadane obroty. Docisnąć lekko głowicę maszyny do obrabianej powierzchni i płynnymi ruchami rozpocząć szlifowanie parokrotnie przechodząc przez ten sam punkt na obrabianej powierzchni. Należy pamiętać, że efekt końcowy procesu szlifowania w znacznej mierze jest uzależniony od ziarnistości użytkowanego krążka ściernego. Najlepsze efekty szlifowania suchych powierzchni gipsowo-kartonowych uzyskuje się stosując krążki ścierne o ziarnistości 120 -240. Dla ułatwienia, poniżej podajemy przykładowy dobór ziarnistości krążków do rodzaju wykonywanej operacji szlifierskiej.

ZIARNISTOŚĆ	PRZEZNACZENIE
40	Do usuwania znacznych nierówności powierzchni
60	Do usuwania drobniejszych nierówności powierzchni
80	Do usuwania farb i kleju
100	Do wygładzania
120	Do wstępnego szlifowania
150 - 180	Do szlifowania
240	Do szlifowania szybkooschnących powierzchni

Wymieniać krążki ścierne kiedy są zużyte. Zmieniać ziarnistość stosowanych krążków. Zaczynać pracę krążkami o mniejszej ziarnistości, a kończyć z drobnym nasypem. Każda wymiana krążka ściernego musi być dokonana przy odłączonej wtyczce szlifierki od gniazdka zasilającego.

W czasie pracy dociskać lekko szlifierkę do obrabianej powierzchni. Tylko wtedy następuje prawidłowe odprowadzanie drobin urobku do odkurzacza. Przekrzywienie głowicy lub jej lekkie uniesienie natychmiast spowoduje wydostawanie się pyłu gipsowego do pomieszczenia, a nie pochłonięcie go przez system odprowadzania urobku. W czasie pracy należy stosować okulary ochronne i maseczkę przeciwpyłową.

Kończąc szlifowanie zawsze najpierw odłączyć szlifierkę naciskając przycisk wyłącznika oznaczony OFF, a dopiero po jej wyłączeniu odłączyć odkurzacz.

UWAGA !!!

Podczas eksploatacji szlifierki wysięgnikowej należy wziąć pod uwagę fakt, że istnieją w jej kompletacji części zużywające się w czasie eksploatacji. Szczotki elektrografitowe oraz linka napędowa szlifierki są takimi elementami podlegającymi naturalnemu zużyciu i nie podlegają roszczeniom z tytułu gwarancji. Po pewnym czasie użytkowania, w znaczący sposób uzależnionym od częstotliwości i intensywności prac szlifierskich (uzależnionym także od sprawności systemu odprowadzania urobku oraz właściwego i regularnego prowadzenia czynności obsługowych i dbałości o czystość sprzętu) wymienione elementy mogą ulec zużyciu - wyeksploatowanie szczotek oraz zerwanie linki napędowej. W wymienionych przypadkach należy dokonać wymiany elementów na nowe. Linka napędowa posiada numer katalogowy XA142210.24 i jest dostępną w ogólnej sprzedaży (punkt nabycia szlifierki), szczotki elektrografitowe (nr kat. XA142210.38) stanowią kompletację maszyny. Wymiana wymienionych elementów opisana jest w pkt 10 instrukcji "Bieżące czynności obsługowe".

10. Bieżące czynności obsługowe

UWAGA!

Wszystkie czynności obsługowe należy prowadzić przy wyjętej z gniazdka wtyczce

Okresowo weryfikować stan techniczny maszyny.

Sprawdzać przed każdym rozpoczęciem pracy, czy krążek ścierny nie jest wyeksploatowany. Zawsze pracować sprawnymi. Dbać o czystość maszyny, szczególną uwagę poświęcając na oczyszczenie otworów wlotowych powietrza do silnika (bardzo ważne). Czynność tą najlepiej wykonać przedmuchiując szlifierkę sprężonym powietrzem.

Kontrolować stan szczotek elektrografitowych. W przypadku stwierdzenia, że są krótsze niż 5 mm należy je bezwzględnie wymienić na nowe.

Wymiana szczotek

W celu kontroli stanu zużycia szczotek elektrografitowych oraz w celu ich wymiany, należy zdemontować obudowę zespołu napędowego odkręcając 10 wkrętów mocujących obie części obudowy z wysięgnikiem szlifierki. Zdjąć obudowę. Wysunąć kabel ze szczotkotrzymacza i wyjąć szczotkotrzymacz ze szczotką z gniazda. Osadzić nową szczotkę w szczotkotrzymaczu i całość wsunąć do gniazda. Podłączyć kabel zasilający. Z drugą szczotką postąpić analogicznie. Znajduje się ona symetrycznie po przeciwnej stronie komutatora w stosunku do pierwszej. Zamontować obudowę dokręcając 10 wkrętów usuniętych wcześniej.

Wymianę szczotek lub ich kontrolę zużycia wykorzystać każdorazowo do oczyszczenia szlifierki. Nanieść smar np. ŁT 4 na koło odbiorcze i uzębioną część wałka wirnika.

Wymiana linki napędowej

W celu wymiany linki napędowej należy wykonać następujące czynności (w nawiasie numery części z rysunku złożeniowego):

Poluzować opaskę zaciskową znajdującą się w dolnej części przewodu pyłowego, zsunąć osłonę gumową, odkręcić dwa wkręty mocujące podkładkę specjalną, wyjąć pancierz z kształtki, a drugi koniec wykręcić z korpusu wrzeciona, usunąć uszkodzoną linkę.

Montując nową linkę należy wkręcić pancierz elastyczny w korpus wrzeciona, wsunąć nową linkę do oporu w pancierz, pokręcić tarczą szlifierki tak by końcówka linki wskoczyła w gniazdo osi napędowej, drugi koniec linki należy wsunąć w osłonę linki i umieścić we wrzecionie także obracając tarczą szlifierki, przykręcić podkładkę specjalną dwoma zdemontowanymi wcześniej wkrętami, nasunąć osłonę gumową na podkładkę specjalną, nałożyć przewód pyłowy na kształtkę mocującą pancierz, zacisnąć opaskę zaciskową.

Wymianę linki wykorzystać do nasmarowania linki i wnętrza pancierza (po jego uprzednim wyczyszczeniu) smarem np. ŁT4.

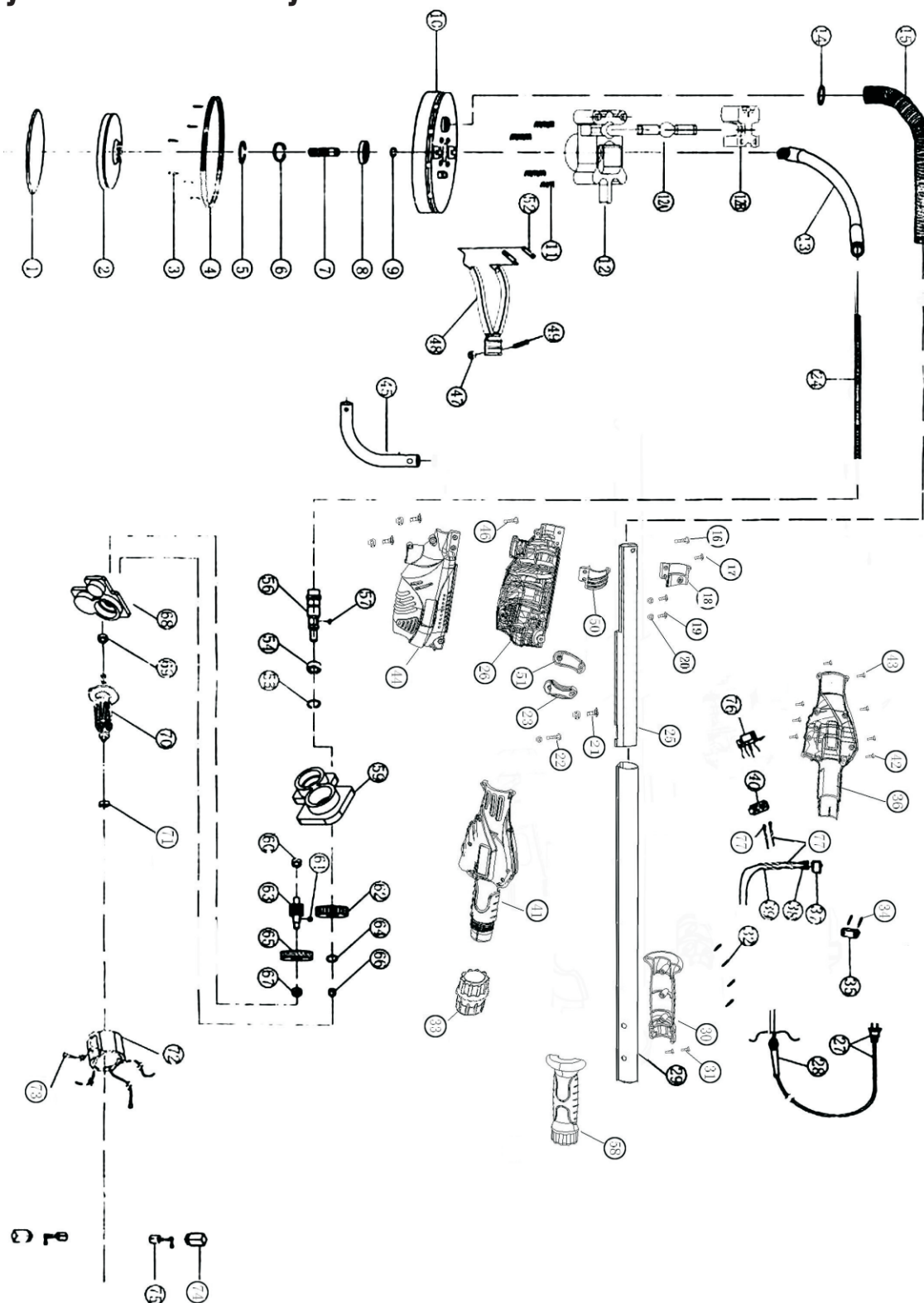
Szlifierkę należy przechowywać oczyszczoną z pyłu gipsowego w miejscu suchym, zabezpieczonym przed dostępem wilgoci. Nie pozostawiać maszyny podłączonej do sieci bez dozoru. Po zakończeniu pracy obowiązkowo odłączać wtyczkę z gniazdka. Maszynę podłączać do sieci jedynie na czas pracy.

11. Zalecane akcesoria i części zamienne

Ze względów eksploatacyjnych do zastosowania w szlifierce wysięgnikowej zalecane są tarcze o średnicy 225-230 mm. Polecamy krążki papieru ściernego DEDRA o różnej ziarnistości. Posiadają one następujące numery katalogowe: gr. 60 - DED77490, gr. 80 - DED77491, gr. 100 - DED77492, gr. 120 - DED77493, gr. 150 - DED77494, gr. 180 - DED77495, gr. 240 - DED77496.

Zalecamy również krążki ściernie siatkowe DEDRA. Charakteryzują się one większą żywotnością lecz oferują niższą precyzję w porównaniu z papierem ściernym. Nr. katalogowe: gr. 80 - DED7749S1, gr. 100 - DED7749S2, gr. 120 - DED7749S3, gr. 180 - DED7749S5.

12. Rysunek złożeniowy



Wyprodukowano dla:
DEDRA - EXIM Sp. z o.o.
05-800 PRUSZKÓW ul. 3 Maja 8
Tel. (22) 73-83-777 serwis wew. 129 lub 165; fax (22) 73-83-779
E-mail: info@dedra.pl lub serwis@dedra.pl

Wszelkie prawa zastrzeżone. Niniejsze opracowanie jest chronione prawem autorskim. Kopiowanie lub rozpowszechnianie Instrukcji Obsługi w fragmentach albo w całości bez zgody DEDRA-EXIM zabronione

13. Samodzielne usuwanie usterek

PROBLEM	PRZYCZYNA	ROZWIĄZANIE
Maszyna nie działa	Kabel zasilający jest źle podłączony lub uszkodzony W gniazdku nie ma napięcia Uszkodzony włącznik Silnik nie ma mocy, rusza z trudem Czuć zapach palonej izolacji	Wcisnąć głębiej wtyczkę do gniazdka, sprawdzić kabel zasilający Sprawdzić napięcie w gniazdku, sprawdzić, czy nie zadziałał bezpiecznik. Wymienić włącznik na nowy Zużyte szczotki. Wymienić na nowe. Silnik wymaga naprawy
Silnik działa, tarcza się nie obraca	Zerwana linka napędowa	Wymienić linkę na sprawną
Silnik przegrzewa się	Zapchane otwory wentylacyjne	Przedmuchać sprężonym powietrzem
Efektywność szlifowania bardzo mała	Zużyty krążek ścierny	Wymienić na nowy

14. Kompletacja maszyny, uwagi końcowe

Kompletacja:

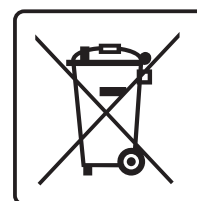
1. Szlifierka wysięgnikowa
2. Komplet sześciu krążków papieru ściernego
3. Dwufunkcyjny wkrętak płasko krzyżakowy
4. Komplet dwóch adaptorów
5. Przewód elastyczny
6. Uchwyt pomocniczy
7. Zapasowa linka napędowa

UWAGI: Przy zamawianiu części zamiennych prosimy podać numer seryjny maszyny umieszczony na jej obudowie. Prosimy opisać uszkodzoną część, podając numer części z rys złożeniowego oraz orientacyjny termin zakupu szlifierki.

W okresie gwarancyjnym naprawy dokonywane są na zasadach podanych w Karcie Gwarancyjnej. Reklamowany produkt prosimy przekazać do naprawy w miejscu zakupu (sprzedawca zobowiązany jest przyjąć reklamowany produkt), albo przesłać do Serwisu Centralnego DEDRA - EXIM. Adres podany poniżej, oraz w Karcie Gwarancyjnej. Prosimy uprzejmie dołączyć kartę gwarancyjną wystawioną przez Importera. Bez tego dokumentu naprawa będzie traktowana jako pogwarancyjna.

Po okresie gwarancyjnym naprawy wykonuje Serwis Centralny. Uszkodzony produkt należy przesłać do Serwisu (koszty wysyłki pokrywa użytkownik).

15. Informacja dla użytkowników o pozbywaniu się urządzeń elektrycznych i elektronicznych (dotyczy gospodarstw domowych)



Przedstawiony symbol umieszczony na produktach lub dołączonej do nich dokumentacji informuje, że niesprawnych urządzeń elektrycznych lub elektronicznych nie można wyrzucać razem z odpadami bytowymi. Prawidłowe postępowanie w razie konieczności utylizacji, powtórnego użycia lub odzysku podzespołów polega na przekazaniu urządzenia do wyspecjalizowanego punktu zbiórki, gdzie będzie przyjęte bezpłatnie. Informacji o lokalizacji miejsc zbiórki zużytego sprzętu udzielają władze lokalne np. na swoich stronach internetowych.

Prawidłowa utylizacja urządzenia umożliwi zachowanie cennych zasobów i uniknięcie negatywnego wpływu na zdrowie i środowisko, które może być zagrożone przez nieodpowiednie postępowanie z odpadami.

Nieprawidłowa utylizacja odpadów zagrożona jest karami przewidzianymi w odpowiednich przepisach lokalnych.

Użytkownicy w krajach Unii Europejskiej

W razie konieczności pozbycia się urządzeń elektrycznych lub elektronicznych, prosimy skontaktować się z najbliższym punktem sprzedaży lub z dostawcą, którzy udzielą dodatkowych informacji.

Pozbywanie się odpadów w krajach poza Unią Europejską

Taki symbol dotyczy tylko krajów Unii Europejskiej.

W razie potrzeby pozbycia się niniejszego produktu prosimy skontaktować się z lokalnymi władzami lub ze sprzedawcą celem uzyskania informacji o prawidłowym sposobie postępowania.

Karta Gwarancyjna

<p>Pieczęć sprzedawcy</p> <p>Data i podpis</p>	<p>Nr katalogowy: A142210</p> <p>Nazwa: Szlifierka wysięgnikowa</p> <p>.....</p> <p>Numer seryjny:</p>
---	--

Gwarancja na sprzedany towar nie wyłącza, nie ogranicza ani nie zawiesza uprawnień kupującego wynikających z niezgodności towaru z umową.

WARUNKI GWARANCJI

1. Gwarantujemy sprawne działanie produktu, zgodnie z warunkami techniczno - użytkowymi opisanymi w Instrukcji Obsługi. Udzielamy gwarancji na okres 12 miesięcy licząc od daty zakupu uwidocznionej w niniejszym dokumencie. Gwarancja obowiązuje na całym terenie Rzeczypospolitej Polskiej. Reklamacja winna być zgłoszona pisemnie w okresie trwania gwarancji.
2. Obowiązki gwaranta wykonuje punkt sprzedaży.
3. Niniejszą gwarancją objęte są usterki spowodowane wadliwymi materiałami, nieprawidłowym montażem, błędami wykonania.
4. Usterki ujawnione w okresie gwarancyjnym będą usunięte przez DEDRA-EXIM w terminie ustalonym przez strony.
5. Produkt winien być dostarczony do punktu sprzedaży. Warunkiem rozpatrzenia reklamacji jest przedstawienie:
 - prawidłowo wypełnionej Karty Gwarancyjnej,
 - dowód zakupu (ewentualnie jego kopia) z datą sprzedaży jak w Karcie Gwarancyjnej,
6. Gwarancja nie obejmuje usterek powstałych w wyniku:
 - użytkowania niezgodnego z przeznaczeniem i zaleceniami Instrukcji Obsługi,
 - użytkowania urządzenia dla majsterkowiczów do celów profesjonalnych
 - przeciążenia urządzenia, prowadzącego do uszkodzenia silnika lub elementów przekładni mechanicznej,
 - dokonywania napraw przez osoby nieupoważnione,
 - dokonywania modyfikacji w konstrukcji,
 - uszkodzeń mechanicznych, fizycznych, chemicznych, spowodowanych siłami i czynnikami zewnętrznymi,
 - uszkodzeń będących następstwem: montażu niewłaściwych części lub osprzętu, stosowania niewłaściwych smarów, olejów, środków konserwujących
7. Gwarancji nie podlegają części ulegające naturalnemu zużyciu w czasie eksploatacji: bezpieczniki termiczne, szczotki elektrografitowe, linki napędowe, paski klinowe, uchwyty narzędziowe, akumulatory, końcówki robocze elektronarzędzi (piły tarczowe, wiertła, frezy, itp.).
8. Tabliczka znamionowa urządzenia powinna być czytelna. Reklamowany egzemplarz należy dokładnie zabezpieczyć przed uszkodzeniami w transporcie. Na ile to możliwe dostarczyć w oryginalnym opakowaniu.

Oświadczenie Nabywcy

Warunki gwarancji są mi znane, co potwierdzam własnoręcznym podpisem:

.....
data i miejsce

.....
podpis kupującego

DEDRA EXIM Sp. z o.o.
05-800 Pruszków ul. 3 Maja 8
tel: (+48 / 22) 73-83-777
fax: (+48 / 22) 73-83-779
<http://www.dedra.pl>
e-mail: info@dedra.pl



ADNOTACJE O DOKONANYCH NAPRAWACH

Data zgłoszenia do naprawy	Data wykonania naprawy	Zakres naprawy , opis czynności naprawczych	Podpis wykonującego naprawę